

LES GROUPES COMMUNAUTAIRES ET LES GROUPES DE
FEMMES, CE SONT :

DES ESPACES DE SOLIDARITÉS

où il est possible de faire entendre sa voix.

Le soutien dans des espaces de solidarités, à travers diverses activités artistiques, sportives ou autres est au centre du travail des organismes communautaires.



LES GROUPES COMMUNAUTAIRES ET LES
GROUPES DE FEMMES, CE SONT :



DES ORGANISMES QUI DÉFENDENT VOS DROITS

LA DÉFENSE DES DROITS EST
POUR UNE PARTIE DES
ORGANISMES LE COEUR DE LEUR
MISSION. ILS SE CHARGENT
PRINCIPALEMENT DE DÉFENDRE
LES DROITS DES FEMMES VIVANT
DES OPPRESSIONS IMBRIQUÉES
DANS L'ACCESSION AUX MÊMES
OPPORTUNITÉS QUE TOUTES LES
FEMMES.

**LES GROUPES COMMUNAUTAIRES ET
LES GROUPES DE FEMMES, CE SONT:**

DES ORGANISMES ACCESSIBLES

MALGRÉ LES OBSTACLES FACE À L'ACCESSIBILITÉ POUR TOUTES LES FEMMES, LES EFFECTIFS RÉDUITS ET LE MANQUE DE RESSOURCES, LES ORGANISMES ŒUVRANT AUPRÈS DES FEMMES EN SITUATION DE PAUVRETÉ ET DE MARGINALISATION DÉVELOPPENT DE MULTIPLES STRATÉGIES QUI PERMETTENT DE RENDRE ACCESSIBLES LES ACTIVITÉS ET SERVICES ET DE RÉPONDRE AUX BESOINS DES FEMMES.



GROUPES COMMUNAUTAIRES ET FEMMES EN SITUATION DE PAUVRETÉ À MONTRÉAL

FEMMES EN SITUATION DE HANDICAP

CE QUE LES GROUPES COMMUNAUTAIRES SAVENT [ENJEUX]

Dans les documents des groupes, la situation de pauvreté des femmes en situation de handicap est mise en relation avec différents enjeux comme l'accès au travail et au logement, la violence, les stéréotypes, l'accès aux services sociaux et de santé, la conciliation travail-famille et la pauvreté. Le manque d'accessibilité tant physique que social empêche les femmes en situation de handicap de faire entendre leurs voix et ainsi de contrer les inégalités sociales.

CE QUE LES TRAVAILLEUSES DU COMMUNAUTAIRE METTENT EN OEUVRE [PRATIQUES]

En raison de la complexité du réseau de ressources, les femmes en situation de handicap ne connaissent pas toujours les ressources disponibles et ces informations ne sont pas toujours accessibles. Le soutien individuel et le service de référencement offert par les groupes permet de connaître les besoins spécifiques de chacune et de les référer plus directement aux ressources qui répondront à ceux-ci.

CE QUE LES FEMMES EN SITUATION DE HANDICAP DISENT À TRAVERS LE SONDAGE [BESOINS]

41% des répondantes en situation de handicap ont identifié le besoin de trouver un logement adéquat, de recevoir de l'information sur les services et d'avoir accès à de la nourriture. Pour 27%, l'accès à la formation/éducation était nommé comme prioritaire, tandis que pour 23%, il s'agissait de rompre l'isolement. 27% des femmes en situation de handicap ont associé leurs principaux besoins à la réponse « autre » et ont écrit qu'elles avaient besoin d'aide pour les déplacements, pour le ménage, un soutien psychologique et pour obtenir des soins et services adaptés.



Les femmes qui vivent avec un handicap sont fortement surreprésentées dans la catégorie des femmes à faible revenu.

GROUPE COMMUNAUTAIRE ET FEMMES EN SITUATION DE PAUVRETÉ À MONTRÉAL

FEMMES IMMIGRANTES

CE QUE LES GROUPE COMMUNAUTAIRE SAVENT [ENJEUX]

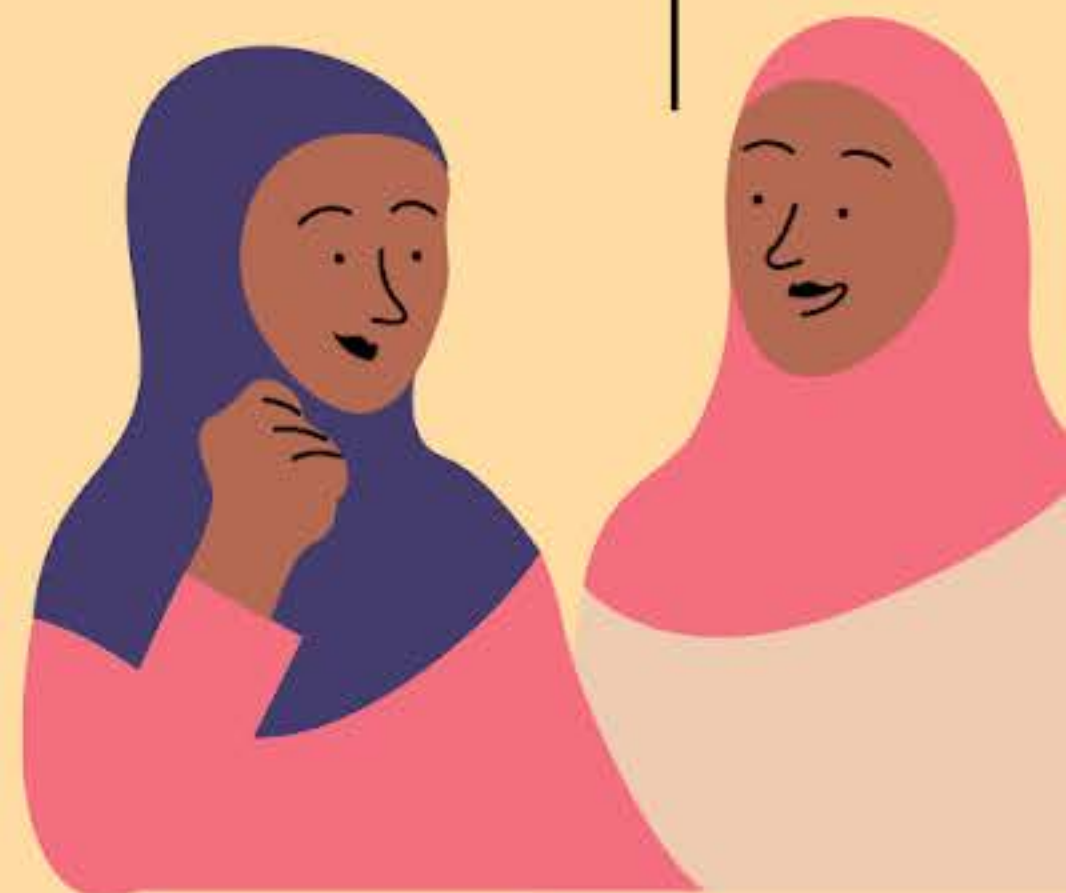
Ce qui ressort, notamment du projet de la Table de concertation des organismes au service des personnes réfugiées et immigrantes (TCRI) donnant la parole à 207 femmes immigrantes et racisées se rapporte davantage aux obstacles à l'intégration socio-économique de ces femmes qu'aux réalités de précarité qu'elles vivent. La plupart sont des femmes scolarisées et plusieurs d'entre elles étaient socioéconomiquement intégrées dans leur société d'origine. Elles vivent donc au Québec un recul par rapport à leur statut dû à différentes discriminations structurelles qui les désavantagent face à des travailleurs et travailleuses d'origine québécoise.

CE QUE LES TRAVAILLEUSES DU COMMUNAUTAIRE METTENT EN OEUVRE [PRATIQUES]

« Les activités qui rejoignent les femmes, il y a les informations d'abord générales parce que la plupart des femmes avec lesquelles nous travaillons, elles sont d'abord des mères. Elles ont des enfants, elles ont une famille à tenir, elles sont immigrantes et puis elles ont des problématiques qui sont en lien avec l'employabilité, avec l'intégration, parce qu'elles arrivent dans un univers très très différent de l'univers dans lequel elles se trouvaient et elles doivent s'adapter pour beaucoup de choses. »

CE QUE LES FEMMES IMMIGRANTES DISENT À TRAVERS LE SONDAGE [BESOINS]

Les données de notre enquête révèlent que pour les répondantes immigrantes, les besoins en ordre décroissant d'importance sont de trouver un emploi (63%), de recevoir de l'information générale sur les services (50%), de trouver un logement adéquat (45%), d'accéder à la formation/éducation (45%), de rompre l'isolement (40%) et d'obtenir de l'aide pour les enfants (38%).



Les écarts de revenus entre travailleuses immigrantes et celles qui sont nées au Canada ne résultent pas nécessairement du manque d'adaptation ou de connaissances des premières. Ces écarts résultent aussi, entre autres, de préjugés racistes présents sur le marché du travail, préjugés qui affectent principalement les personnes immigrantes racisées.

GROUPE COMMUNAUTAIRE ET FEMME EN SITUATION DE PAUVRETÉ À MONTRÉAL

FEMME MONOPARENTALE

CE QUE LES GROUPE COMMUNAUTAIRE SAVENT [ENJEUX]

Selon la Fédération des associations de familles monoparentales et recomposées du Québec (FAFMRQ), les femmes monoparentales sont parmi les plus pauvres au Québec. Les statistiques indiquent qu'une grande proportion de familles monoparentales, surtout celles dirigées par des femmes, se retrouve en situation de pauvreté. Ces situations de pauvreté vécues par les femmes monoparentales sont pour la FAFMRQ un obstacle à l'égalité entre les femmes et les hommes.

CE QUE LES TRAVAILLEUSE DU COMMUNAUTAIRE METTENT EN OEUVRE [PRATIQUES]

Pour les femmes monoparentales, les groupes de soutien sont une activité répondant à leurs besoins et permettant de rompre l'isolement de ces femmes. Par ailleurs, les activités de formation répondent aux besoins des femmes monoparentales en situation de pauvreté. Ces activités leur permettent de s'insérer ensuite sur le marché du travail ou de retourner aux études.

CE QUE LES FEMME MONOPARENTALES DISENT À TRAVERS LE SONDAGE [BESOINS]

Les informations recueillies montrent que le besoin le plus important des répondantes monoparentales est de trouver un logement adéquat (67%). Les autres besoins exprimés, en ordre décroissant, sont l'accès à la nourriture (58%), rompre l'isolement (54%), obtenir de l'aide pour les enfants (41,7%), trouver un emploi (29%), recevoir de l'information générale sur les services et accéder à la formation/éducation (25%).



La dynamique entre monoparentalité et pauvreté fait en sorte qu'il est encore plus difficile d'améliorer ses conditions de vie parce qu'être monoparentale rend très difficile un retour à l'éducation ou au travail et condamne donc à de faibles revenus.